

**2021 年山东省医学科学院  
放射医学研究所单位预算**

# 目 录

## 第一部分 单位概况

- 一、主要职能
- 二、预算单位构成

## 第二部分 2021 年单位预算表

- 一、收支预算总表
- 二、收入预算表
- 三、支出预算表
- 四、财政拨款收支预算表
- 五、一般公共预算支出表
- 六、政府性基金预算支出表
- 七、国有资本经营预算支出表
- 八、财政拨款安排的基本支出预算表（政府预算支出经济分类科目）
- 九、财政拨款安排的基本支出预算表（部门预算支出经济分类科目）
- 十、特定目标类项目支出表
- 十一、政府采购预算表
- 十二、一般公共预算财政拨款安排的“三公”经费支出预算表

## 第三部分 2021 年单位预算情况和重要事项说明

## 第四部分 名词解释

# 第一部分

## 单位概况

## 一、主要职能

山东省医学科学院放射医学研究所的主要研究方向和任务包括：

1. 放射卫生防护；
2. 环境放射性水平监测与评价；
3. 辐射生物效应；
4. 核辐射医疗救治；
5. 其他防治任务，包括：
  - （1）核电周边居民健康状况调查；
  - （2）海阳核电站装料前的应急演练；
  - （3）医用辐射防护监测网试点工作；
  - （4）常规放射性本底监测工作；
  - （5）放射性职业病监测哨点工作等。
6. 主办《中国辐射卫生》杂志。

近年来，承担省自然科学基金、省科技厅、省卫生厅、省医科院课题共二十余项，合作承担了国家科技支撑计划、卫生部行业重大专项等国家级课题 4 项，获得各级科技成果奖 15 项，其中省、部级奖 6 项；为国家卫生部起草制定了 10 余项放射卫生防护标准，发表科技论文 130 篇，编著出版专业书籍 6 部，培养硕士研究生 80 余名。

山东省医学科学院放射医学研究所的资质条件有：国家卫生健康委放射卫生技术服务机构资质甲级资质；国家安监总局职业卫生技术服务机构甲级资质；山东省卫生健康委职

业健康检查资质；山东省卫生健康委职业病诊断资质，山东省质量技术监督局资质认定。

充分利用已有资质，在山东省及其他 12 个省(市、自治区)开展放射诊疗设备的质控及防护检测、建设项目职业病危害放射防护评价、非医用领域和技术应用的防护检测与职业病危害评价等工作。

## 二、内设机构

山东省医学科学院放射医学研究所下设办公室、业务科（质量管理科）、辐射防护监测研究室、环境辐射监测评价研究室、辐射效应研究室（门诊部）、《中国辐射卫生》杂志编辑部 6 个科室。

## 第二部分

### 单位预算公开表

表 1. 收支预算总表

单位：万元

收 入		支 出	
项 目	预 算 数	项 目	预 算 数
1	2	3	4
一、财政拨款收入	384.60	一、一般公共服务支出	
一般公共预算拨款收入	384.60	二、外交支出	
政府性基金预算拨款收入		三、国防支出	
国有资本经营预算拨款收入		四、公共安全支出	
二、财政专户管理资金收入		五、教育支出	
三、事业收入	700.00	六、科学技术支出	3336.07
四、事业单位经营收入		七、文化旅游体育与传媒支出	
五、上级补助收入		八、社会保障和就业支出	222.41
六、附属单位上缴收入		九、社会保险基金支出	
七、其他收入	25.00	十、卫生健康支出	48.84
		十一、节能环保支出	
		十二、城乡社区支出	
		十三、农林水支出	
		十四、交通运输支出	
		十五、资源勘探工业信息等支出	
		十六、商业服务业等支出	
		十七、金融支出	
		十八、援助其他地区支出	
		十九、自然资源海洋气象等支出	
		二十、住房保障支出	57.13
		二十一、粮油物资储备支出	
		二十二、国有资本经营预算支出	
		二十三、灾害防治及应急管理支出	
		二十四、其他支出	
本年收入合计	1109.60	本年支出合计	3664.45
事业基金弥补收支差额	2370.00		
上年结转结余	184.85	年终结转结余	
收入总计	3664.45	支出总计	3664.45

表 2. 收入预算表

单位：万元

单位编 码	单位名称	科目编码			科目名称	总计	财政拨款					财政 专户 管理 资金	事业收 入	事业 单位 经营 收入	上级 补助 收入	附属 单位 上缴 收入	其他 收入	事业单位 弥补收支 差额	上年结转						
		类	款	项			合计	一般公共预算			政府 性基 金								国有 资本 经营 预算	上年结 转	其中：财政拨款结转				
								小计	经费拨 款	其他											财政 拨款 结转	一般公 共预算		政 府 性 基 金	国 有 资 本 经 营 预 算
																						经 费 拨 款	其 他		
810004	山东省医学科学院放射医学研究所				3664.45	384.60	384.60	384.60				700.00				25.00	2370.00	184.85							
		206			3336.07	243.60	243.60	243.60				658.29					2249.33	184.85							
		206	02		3336.07	243.60	243.60	243.60				658.29					2249.33	184.85							
		206	02	01	1166.77	186.00	186.00	186.00				658.29					322.48								
		206	02	99	2169.30	57.60	57.60	57.60									1926.85	184.85							
		208			222.41	141.00	141.00	141.00				41.71				25.00	14.70								
		208	05		222.41	141.00	141.00	141.00				41.71				25.00	14.70								
		208	05	02	141.00	141.00	141.00	141.00																	





表 3. 支出预算表

单位：万元

单位编码	单位名称	科目编码			科目名称	总计	基本支出	项目支出
		类	款	项				
810004	山东省医学科学院放射医学研究所					3664.45	1495.15	2169.30
		206			科学技术支出	3336.07	1166.77	2169.30
		206	02		基础研究	3336.07	1166.77	2169.30
		206	02	01	机构运行	1166.77	1166.77	
		206	02	99	其他基础研究支出	2169.30		2169.30
		208			社会保障和就业支出	222.41	222.41	
		208	05		行政事业单位养老支出	222.41	222.41	
		208	05	02	事业单位离退休	141.00	141.00	
		208	05	05	机关事业单位基本养老保险缴费支出	54.27	54.27	
		208	05	06	机关事业单位职业年金缴费支出	27.14	27.14	
		210			卫生健康支出	48.84	48.84	
		210	11		行政事业单位医疗	48.84	48.84	
		210	11	02	事业单位医疗	48.84	48.84	
		221			住房保障支出	57.13	57.13	
		221	02		住房改革支出	57.13	57.13	
		221	02	01	住房公积金	57.13	57.13	

表 4. 财政拨款收支预算表

单位：万元

收 入		支 出				
项 目	预算数	项 目	预算数			
			总计	一般公共预算	政府性基金预算	国有资本经营预算
一、一般公共预算拨款收入	384.6	一、一般公共服务支出				
二、政府性基金预算拨款收入		二、外交支出				
三、国有资本经营预算拨款收入		三、国防支出				
		四、公共安全支出				
		五、教育支出				
		六、科学技术支出	243.6	243.6		
		七、文化旅游体育与传媒支出				
		八、社会保障和就业支出	141	141		
		九、社会保险基金支出				
		十、卫生健康支出				
		十一、节能环保支出				
		十二、城乡社区支出				
		十三、农林水支出				
		十四、交通运输支出				
		十五、资源勘探工业信息等支出				
		十六、商业服务业等支出				

收 入		支 出				
项 目	预算数	项 目	预算数			
			总计	一般公共预算	政府性基金预算	国有资本经营预算
		十七、金融支出				
		十八、援助其他地区支出				
		十九、自然资源海洋气象等支出				
		二十、住房保障支出				
		二十一、粮油物资储备支出				
		二十二、国有资本经营预算支出				
		二十三、灾害防治及应急管理支出				
		二十四、其他支出				
本年收入合计	384.6	本年支出合计	384.6	384.6		
上年结转结余		年终结转结余				
收入总计	384.6	支出总计	384.6	384.6		

表 5. 一般公共预算支出表

单位：万元

单位编码	单位名称	科目编码			科目名称	合 计	基本支出			项目支出
		类	款	项			小 计	人员支出	日常公用支出	
810004	山东省医学科学院 放射医学研究所					384.6	327	321	6	57.6
		206			科学技术支出	243.6	186	186		57.6
		206	02		基础研究	243.6	186	186		57.6
		206	02	01	机构运行	186	186	186		
		206	02	99	其他基础研究支出	57.6				57.6
		208			社会保障和就业支出	141	141	135	6	
		208	05		行政事业单位养老支出	141	141	135	6	
		208	05	02	事业单位离退休	141	141	135	6	

表 6. 政府性基金预算支出表

单位：万元

单位编码	单位名称	科目编码			科目名称	合 计	基本支出			项目支出
		类	款	项			小 计	人员支出	日常公用支出	
合计										

注：山东省医学科学院放射医学研究所 2021 年没有使用政府性基金预算拨款安排的支出

表 7. 国有资本经营预算支出表

单位：万元

单位编码	单位名称	科目编码			科目名称	合 计	基本支出			项目支出
		类	款	项			小 计	人员支出	日常公用支出	
合计										

注：2021 年没有使用国有资本经营预算拨款安排的支出。

表 8. 财政拨款安排的基本支出预算表  
(政府预算支出经济分类科目)

单位: 万元

科目编码	经济分类科目名称	预算数	
		金额	其中: 一般公共预算安排
	合计	327	327
505	对事业单位经常性补助	192	192
50501	工资福利支出	186	186
50502	商品和服务支出	6	6
509	对个人和家庭的补助	135	135
50901	社会福利和救助	60.08	60.08
50905	离退休费	74.92	74.92



表 9. 财政拨款安排的基本支出预算表  
(部门预算支出经济分类科目)

单位: 万元

科目编码	经济分类科目名称	预算数	
		金额	其中:一般公共预算安排
	合计	327	327
301	工资福利支出	186	186
30101	基本工资	170	170
30102	津贴补贴	16	16
302	商品和服务支出	6	6
30205	水费	0.21	0.21
30206	电费	0.87	0.87
30211	差旅费	1.59	1.59
30299	其他商品和服务支出	3.33	3.33
303	对个人和家庭的补助	135	135
30301	离休费	15.28	15.28
30302	退休费	59.64	59.64
30307	医疗费补助	20.13	20.13
30309	奖励金	39.95	39.95

表 10. 特定目标类项目支出表

单位：万元

项目类型	项目名称	项目单位	合计	本年拨款			财政拨款结余结转			财政专户资金	单位资金
				一般公共预算	政府性基金预算	国有资本经营预算	一般公共预算	政府性基金预算	国有资本经营预算		
		合计									

注：山东省医学科学院放射医学研究所 2021 年预算未安排特定目标类支出

表 11. 政府采购预算表

单位：万元

单位 编码	单位 名称	科目编码			科目名称	资金来源							
		类	款	项		合计	财政拨款			财政专户 管理资金	单位资金	上年结转	
							小计	一般公共 预算	政府性 基金预算				国有资本 经营预算
合计						1086.6	57.6	57.6				1029	
810	山东省 医学科学 学院					1086.6	57.6	57.6				1029	
810004	山东省医学 科学院放射 医学研究所					1086.6	57.6	57.6				1029	
		206			科学技术支出	1086.6	57.6	57.6				1029	
		206	02		基础研究	1086.6	57.6	57.6				1029	
		206	02	99	其他基础研究支出	1072.6	57.6	57.6				1015	
		206	02	01	机构运行	14						14	

表 12. 一般公共预算财政拨款安排的“三公”经费支出表

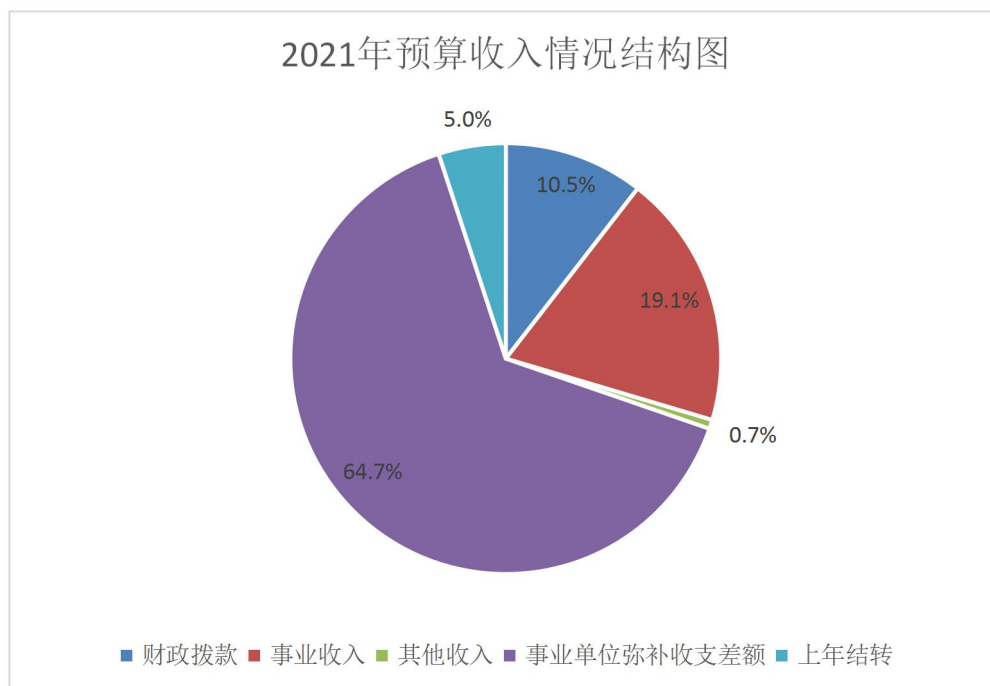
单位：万元

单位编码	单位名称	合计	因公出国 (境) 经费	公务用车购置及运行维护费			公务接待费
				小计	公务用车 购置经费	公务用车 运行维护费	
合计							

注：山东省医学科学院放射医学研究所 2021 年无一般公共预算财政拨款安排的“三公”经费支出。  
不含教学科研人员因公临时出国开展学术交流合作经费。

## 第三部分

### 2021 年单位预算情况和 重要事项说明



## 一、2021 年单位预算情况说明

### （一）收支预算总体情况

按照综合预算的原则，山东省医学科学院放射医学研究所所有收入和支出均纳入部门预算管理。收入包括：一般公共预算拨款收入、事业收入、其他收入、事业基金弥补收支差额、上年结转。支出包括：科学技术支出、社会保障和就业支出、卫生健康支出、住房保障支出。

2021 年收入预算为 3664.45 万元，其中：财政拨款 384.6 万元，占 10.5%，事业收入 700 万元，占 19.1%，其他收入 25 万元，占 0.7%，事业单位弥补收支差额 2370 万元，占 64.7%，上年结转 184.85 万元，占 5.0%。

2021 年预算支出为 3664.45 万元，其中：基本支出 1495.15 万元，占 40.8%，项目支出 2169.3 万元，占 59.2%。

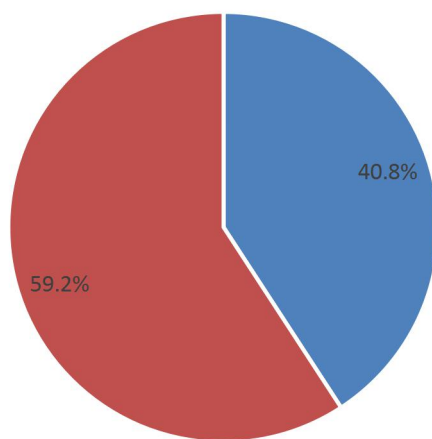
## （二）财政拨款收支情况

2021年财政拨款预算收入为 384.6 万元，其中：一般公共预算 384.6 万元，占 100 %。

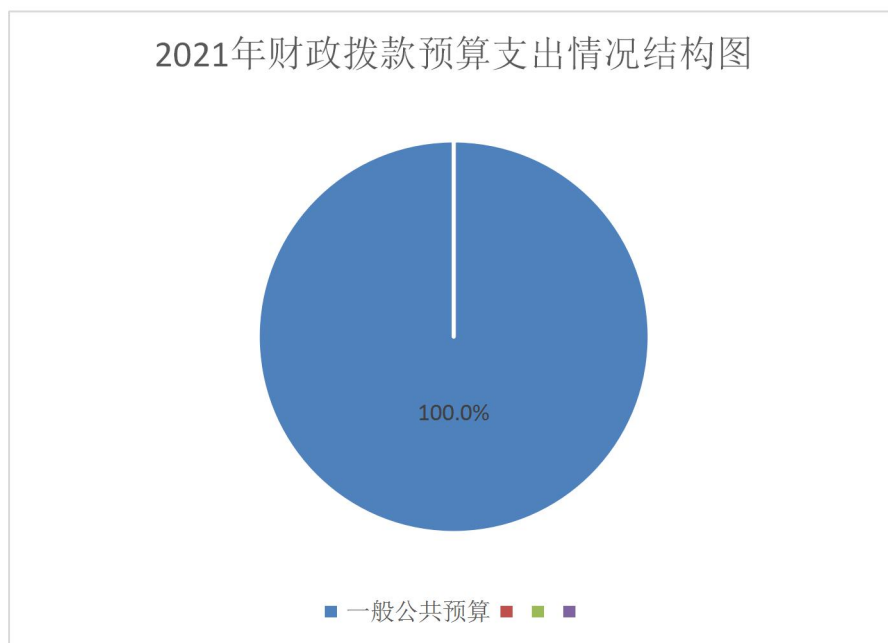
2021年财政拨款预算支出为 384.6 万元，其中：一般公共预算支出 384.6 万元，占 100 %。

2021年财政拨款预算收入情况结构图

2021年预算支出情况结构图



■ 基本支出 ■ 项目支出



### （三）一般公共预算收支情况

2021年一般公共预算当年拨款384.6万元，比上年下降30.1%，主要是专项经费减少。

2021年当年一般公共预算支出预算为384.6万元，比上年下降30.1%，其中：科学技术支出243.6万元，占63.3%，社会保障和就业支出141万元，占36.7%。

具体情况如下：

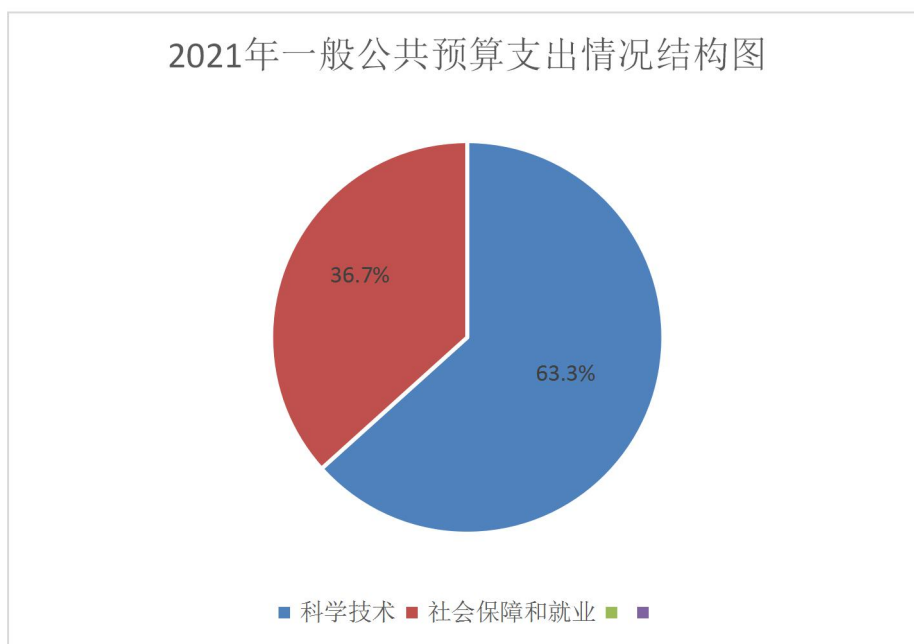
1. 科学技术(类)基础研究(款)机构运行(项)支出186万元，与上年持平。

2. 科学技术(类)基础研究(款)其他基础研究支出(项)支出57.6万元，比上年下降68.7%，主要是特定目标类项目

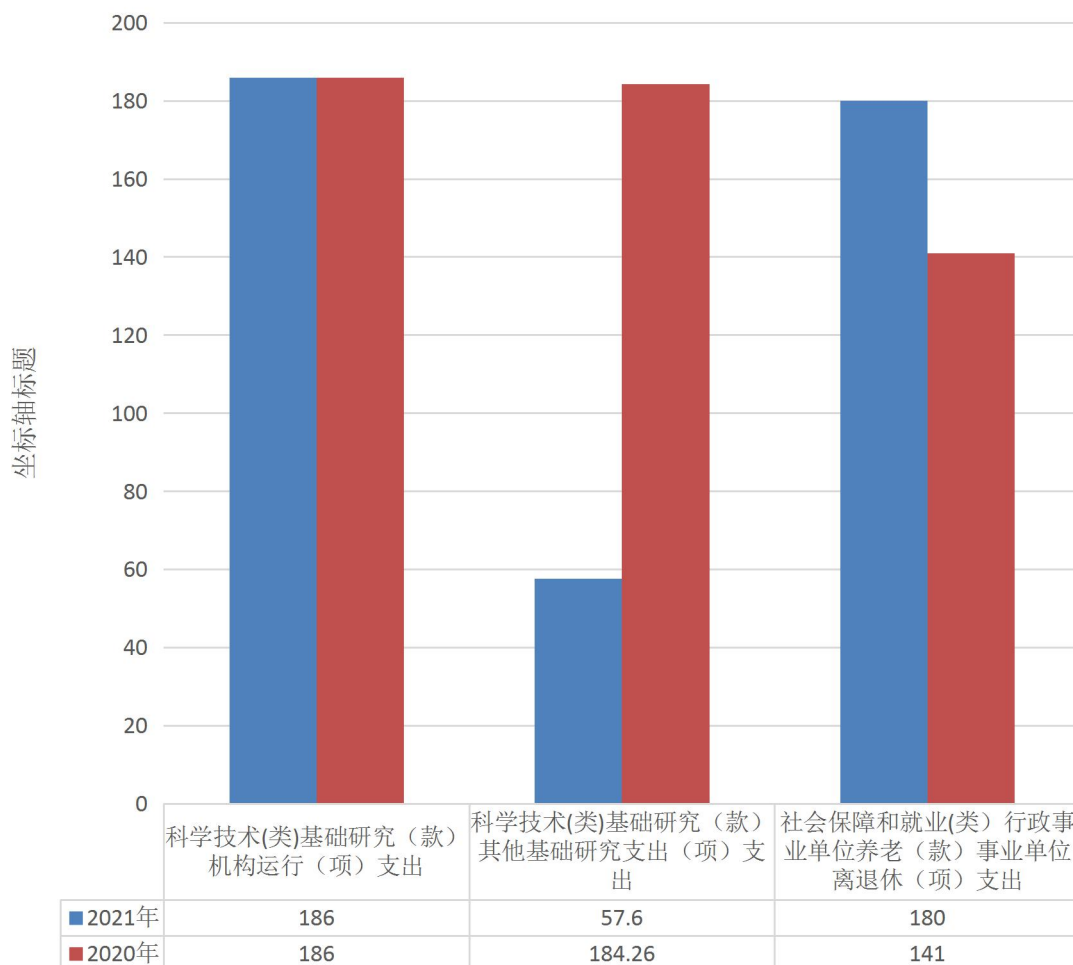


较去年减少。

3. 社会保障和就业(类)行政事业单位养老(款)事业单位离退休(项)支出 141 万元, 比上年下降 21.7%, 主要是离退休人员减少。



2021年一般公共预算较上年变化情况图



#### (四) 政府性基金预算收支情况

本单位 2021 年没有使用政府性基金预算拨款安排的支出。

#### (五) 国有资本经营预算收支情况。

本单位 2021 年没有使用国有资本经营预算拨款安排的支出”。

## （六）财政拨款安排的基本支出情况

2021 财政拨款安排的基本支出预算 327 万元（其中一般公共预算安排 327 万元），包括：

人员经费 321 万元（其中一般公共预算安排 321 万元），按部门预算支出经济分类主要包括：基本工资、津贴补贴、离休费、退休费、医疗费补助、奖励金。按政府预算支出经济分类主要包括：工资奖金津补贴、社会福利和救助、离退休费。

公用经费 6 万元（其中一般公共预算安排 6 万元），按部门预算支出经济分类主要包括：水费、电费、差旅费、其他资本性支出等。按政府预算支出经济分类主要包括：其他商品和服务支出。

## 二、重要事项说明

### （一）政府采购情况

2021 年政府采购预算 1086.6 万元，其中：财政拨款安排 57.6 万元，财政专户管理资金安排 0 万元，单位资金安排 1029 万元，其他自有资金安排 0 万元，上年结转资金安排 0 万元；其中：政府采购货物预算 1072.6 万元，政府采购工程预算 0 万元，政府采购服务预算 14 万元。

### （二）一般公共预算安排的“三公”经费情况

2021 年一般公共预算财政拨款安排的“三公”经费预算共 0 万元，其中：因公出国（境）费 0 万元，公务用车购置费 0 万元，公务用车运行维护费 0 万元，公务接待费 0 万元。

2021 年“三公”经费预算与 2020 年持平，其中：因公

出国（境）费与 2020 年持平、公务用车购置费与 2020 年持平、公务用车运行维护费与 2020 年持平、公务接待费与 2020 年持平。

### （三）机关运行经费情况

机关运行经费是指用于维持行政及参照公务员法管理单位机关运行的经费，山东省医学科学院放射医学研究所为事业单位，无机关运行经费口径支出。2021 年山东省医学科学院放射医学研究所的事业运行经费财政拨款预算为 8 万元。较 2020 年预算减少 2 万元，下降 25%。主要原因是：严格落实省委省政府厉行节约、过紧日子有关要求，对相关经费进行了压减。

### （四）国有资产占有使用情况

截至 2020 年 12 月 31 日，山东省医学科学院放射医学研究所共有车辆 5 辆，其中，实物保障用车 0 辆，机要通信用车 0 辆、应急保障用车 2 辆、行政执法用车 0 辆，执法执勤用车 0 辆，特种专业技术用车 1 辆，离退休干部用车 1 辆，事业单位业务用车 1 辆，其他用车 0 辆。

单位价值 50 万元以上通用设备 0 台（件、套），单位价值 100 万元以上大型设备 5 台（件、套）。

2021 年单位预算安排购置单位价值 100 万元以上专用设备 4 台（件、套），未安排购置单位价值 50 万元以上通用设备。

### （五）绩效目标设置情况

本单位 2021 年项目支出均设置了绩效目标，涉及财政拨款 57.6 万元。

本单位涉及财政资金的绩效目标表如下：

## 2021 年预算项目支出绩效目标表

项目名称	放射所放射领域科研条件提升						
主管部门	山东省医学科学院						
资金情况	财政拨款 年度金额:	57.6 万元					
总体目标	长期目标 (2021 年-2021 年)				年度目标 (2021 年)		
	购置仿真模体 (女性) 1 套、粉碎机 1 台、氦钍测量仪配真空棒 1 套、标准物质 1 套, 用于实验室日常检测、实验				购置仿真模体 (女性) 1 套、粉碎机 1 台、氦钍测量仪配真空棒 1 套、标准物质 1 套, 用于实验室日常检测、实验		
绩效指标	一级 指标	二级指标	三级指标	指标值	二级指标	三级指标	指标值
绩效指标	产出 指标	数量指标	购置设备数量	$\geq 4$	数量指标	购置设备数	$\geq 4$
		数量指标	设备质量合格率	$=100\%$	数量指标	设备质量合格率	$=100\%$
		质量指标	设备故障率	$\leq 10\%$	质量指标	设备故障率	$\leq 10\%$
		质量指标	安装工程验收合格率	$=100\%$	质量指标	安装工程验收合格率	$=100\%$
	效益 指标	经济效益指标	技术服务性收入	$\geq 3$ 万/年	经济效益指标	技术服务性收入	$\geq 3$ 万/年
		社会效益指标	设备利用率	$\geq 90\%$	社会效益指标	设备利用率	$\geq 90\%$
	满意度 指标	服务对象	使用人员满意度	$\geq 95\%$	服务对象	使用人员满意度	$\geq 95\%$

## 第四部分

### 名词解释

**一、财政拨款收入：**指由省级财政拨款形成的收入。按现行管理制度，省级部门预算中反映的财政拨款包括一般公共预算拨款、政府性基金预算拨款和国有资本经营预算拨款。

**二、财政专户管理资金：**指缴入财政专户、实行专项管理的高中以上学费、住宿费、高校委托培养费、函大、电大、夜大及短训班培训费等教育收费。

**三、事业收入：**指事业单位开展专业业务活动及辅助活动所取得的收入。如：山东省医学科学院放射医学研究所开展放射监测活动取得的技术收入等。

**四、事业单位经营收入：**指事业单位在专业业务活动及其辅助活动之外开展非独立核算经营活动取得的收入。

**五、上级补助收入：**指单位从主管部门和上级单位取得的非财政补助收入。

**六、附属单位上缴收入：**指本单位所属纳入部门预算编报范围的单位按有关规定上缴的收入。

**七、其他收入：**指除上述“财政拨款收入”、“财政专户管理资金收入”、“事业收入”、“事业单位经营收入”“上级补助收入”、“附属单位上缴收入”等以外的当年收入。

**八、事业基金弥补收支差额：**指在预计用当年的“财政拨款收入”、“财政专户管理资金收入”、“事业收入”、“事业单位经营收入”“上级补助收入”、“附属单位上缴收入”等不足以安排当年支出的情况下，使用以前年度积累



的事业基金（事业单位当年收支相抵后按国家规定提取、用于弥补以后年度收支差额的基金）弥补本年度收支缺口的资金。

**九、上年结转结余：**指以前年度尚未完成、结转到本年仍按原规定用途继续使用的资金。

**十、基本支出：**指为保障机构正常运转、完成日常工作任务而发生的人员经费和日常公用经费。

**十一、项目支出：**指在基本支出之外为完成特定任务和事业发展目标所发生的支出。

**十二、“三公”经费：**指省级部门单位用一般公共预算财政拨款安排的因公出国（境）费、公务用车购置及运行费和公务接待费。其中，因公出国（境）费反映单位公务出国（境）的国际差旅费、国外城市间交通费、住宿费、伙食费、培训费、公杂费等支出；公务用车购置及运行费反映单位公务用车车辆购置支出（含车辆购置税）及燃料费、维修费、过路过桥费、保险费、安全奖励费用等支出；公务接待费反映单位按规定开支的各类接待（含外宾接待）支出。

**十三、机关运行经费：**指省级行政单位（包括参照公务员法管理的事业单位）的财政拨款公用经费，包括办公及印刷费、邮电费、差旅费、会议费、福利费、日常维修费、专用材料及一般设备购置费、办公用房水电费、办公用房取暖费、办公用房物业管理费、公务用车运行维护费以及其他费用。

**十四、科学技术支出（类）基础研究（款）机构运行（项）：**

指山东省医学科学院放射医学研究所用于开展基础科研活动安排的基本支出。

**十五、科学技术支出（类）基础研究（款）其他基础研究支出（项）：**指山东省医学科学院放射医学研究所用于其他基础科学研究工作安排的支出。

**十六、社会保障和就业支出（类）行政事业单位养老支出（款）事业单位离退休（项）：**指山东省医学科学院放射医学研究所用于发放离退休经费安排的支出。

**十七、社会保障和就业支出（类）行政事业单位养老支出（款）机关事业单位基本养老保险缴费支出（项）：**指山东省医学科学院放射医学研究所实施养老保险制度由单位缴纳基本养老保险费安排的支出。

**十八、社会保障和就业支出（类）行政事业单位养老支出（款）机关事业单位职业年金缴费支出（项）：**指山东省医学科学院放射医学研究所实施养老保险制度由单位缴纳职业年金安排的支出。

**十九、卫生健康支出（类）行政事业单位医疗（款）事业单位医疗（项）：**指山东省医学科学院放射医学研究所缴纳的基本医疗保险缴费支出。

**二十、住房保障支出（类）住房改革支出（款）住房公积金（项）：**指山东省医学科学院放射医学研究所按人力资源和社会保障部、财政部规定的基本工资和津贴补贴以及规定比例为职工缴纳住房公积金安排的支出。